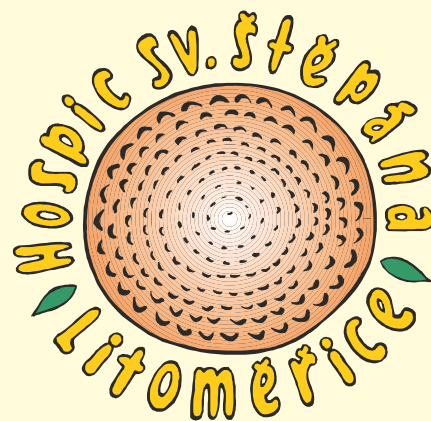


VÝROČNÍ ZPRÁVA 2015



Hospic sv. Štěpána Litoměřice

Hospic sv. Štěpána v Litoměřicích je specializované nestátní zdravotnické zařízení, které poskytuje pacientům a jejich rodinám paliativní léčbu a péči. Jedná se o péči zaměřenou na předcházení utrpení a léčbu všech příznaků, které přinášejí život ohrožující nemoc ve své terminální fázi.

Cílem je zajistit nemocnému i jeho rodině maximální kvalitu života, a to jak v domácím prostředí, tak v době hospitalizace. Proto Hospic sv. Štěpána provozuje vedle lůžkové péče také poradnu a půjčovnu pomůcek, ambulanci paliativní medicíny a léčby bolesti a od ledna 2014 také domácí hospicovou péči.

Naplnit dny životem...

Milí přátelé,

v době, kdy jsem pracoval v hospici, se moji známí při setkání se mnou divili a často říkali: „Že můžeš v tak smutném zařízení být.“ Byli udiveni, když slyšeli, že v hospici se naopak prožívá spousta radosti a štěstí z narovnání někdy ztracených vztahů, usmíření, znovunalezení pocitu důstojnosti každého, a to i toho nejubožejšího člověka... Ano, to co se v hospici odehrává, hluboce naplňuje každého vnímajícího člověka, a to může být jak umírající pacient, tak jeho blízcí, obsluhující personál, ale často i jen z povzdálí přihlížející student. Právě hospic je místo pro přirozený a důstojný odchod člověka z tohoto světa.

Jak protikladně proti tomu stojí navrhovatelé zákona a zastánci eutanázie, kteří usilují o uzákonění zabíjení každého, kdo o to požádá, možná i nepožádá, z důvodů bolesti, nevyléčitelné nemoci, a dalších důvodů. Jak lehce se dá tento obchod se smrtí zneužít proti bezbranným, postiženým, starým, nemocným lidem, kteří již o sobě často nedokáží smysluplně uvažovat, nebo trpí nesnesitelnou bolestí jen proto, že lékaři selhali především při léčbě bolesti? Jakou roli by pro důvod k usmrcení mohla hrát i vidina získání majetku usmrceného? Důvodů k nevratnému pochybení je neskonečně více.

Velice si vážím rozhodnutí naší vlády, že tento poslanecký návrh zákona odmítla. Autoři se však zcela určitě snahy o uzákonění eutanázie nevzdají.

Alternativou proti tomu je kvalitní paliativní péče, která je alfou i omegou každého hospice a to jak kamenného, tak domácího.

Díky Vám všem za podporu hospice tak, jak můžete a uznáte za vhodné.

Pavel Česal
předseda rady spolku

Vážení přátelé,

rok 2015 byl tak trochu jubilejním - patnáctým rokem provozu našeho hospice. Proto si dovolíme malé ohlédnutí za naší prací. Zatímco v prvním roce provozu pomohl všemi svými službami náš hospic celkem 196 lidem, v roce 2015 našich služeb využilo již více jak 728 lidí, kteří se dostali do těžké životní situace vinou závažné nemoci nebo úmrtím blízkého člověka. Stále si však uvědomujeme, že to, co je opravdu důležité, je očím neviditelné, a proto nevyčíslitelné. V této výroční zprávě bychom chtěli nechat hovořit hlavně obrázky, citace a pár grafů, které snad trochu složí mozaiku o tom, jaký byl náš rok 2015.

Bez Vás, našich podporovatelů, dárců a dobrodinců, bychom tento kus cesty neušli...
Děkujeme! A velké díky i Hospodinu - za jeho požehnání, které tolik potřebujeme!

Mgr. Monika Marková
ředitelka

Jak rosteme?	2001	2005	2010	2015
Pacienti na lůžkách	156	208	287	309
Ošetrovací dny	5 475	8 212	6619	6 993
Pacienti domácí péče	0	0	0	57
Dny domácí péče	0	0	0	1 126
Klienti půjčovny	40	133	245	376
Dny zapůjčení	6 579	14 517	28 984	35 821
Zaměstnanci celkem	44	46	54	61
Zaměstnanci přímá péče	38	40	41	51
Lékaři	5	6	7	11

Rada sdružení

předsedkyně MUDr. Marie Svatošová
 místopředseda Mgr. Miloslav Marek
 sekretář Mgr. Kateřina Kroupová
 členové Tomáš Smolek, Margit Veselská

ředitel: Mgr. Monika Marková

primářka: MUDr. Marie Goldmannová, **zástupce primáře:** MUDr. Petra Klimecká

vrchní sestra: Zdeňka Pixová, **vedoucí provozu:** Tomáš Smolek

lékaři: MUDr. Jana Brychtová, MUDr. Karel Dlask, MUDr. Eva Hviždalová, MUDr. Mlada Kamínková, MUDr. Irena Moudrá - Wünschová, MUDr. Jan Pajerek, MUDr. Lukáš Syrovátka, MUDr. Marie Thonová, MUDr. Jana Valjentová, MUDr. Radka Vojíková

staniční sestry: Alexandra Moštková, DiS., Helena Švehlová

zdravotní sestry: Kristina Blažke, DiS., Alena Dvořáková, Vladimíra Fišerová, Jitka Chramostová, Marie Keslová, Dana Kuprová, Danuše Opočenská, Mgr. Dagmar Pelcová, DiS., Jolana Plašilová, Mgr. Renata Pospíšilová, Pavlína Salačová, Martina Sekerová, Kamila Stachová, Mgr. Eliška Taitlová, Mgr. Romana Šnoblová, Ivana Titěrová, Lenka Zahradníčková, Pavla Zbrojová

ošetřovatelé a pracovníci v sociálních službách: Monika Garabová, Ing. Petra Helclová, Božena Hlušíčková, Jitka Hojsáková, Kateřina Hornová, Alena Charamzová, Eva Kašková, Jarmila Kochrdová, Jitka Kubelková, Ivana Kubešová, Pavla Nováková, Karel Oliva, Monika Pailová, Martina Rybářová, Martina Menkina Ryšánková, DiS., Monika Sedláčková, Boris Šulan, Denisa Žížková, Zdeňka Taitlová

sociální pracovníci: Bc. Lucie Marková, DiS.; Mgr. Dagmar Pelcová, DiS.

pastorační asistentka: Mgr. Zuzana Legnerová

technickohospodářští zaměstnanci: Iva Křivánková, sekretariát; Alžběta Nasková, obchod; Marie Prokopová, ekonom; Josef Tahotný, technický pracovník; Mgr. Irena Vodičková, PR, projekty, fundraising; Bc. Markéta Fronková, vzdělávání; Mgr. Miloslav Marek, analytik

recepce: Jiřina Čermáková, Marta Kirschnerová, Marie Šífová

kuchyně: Irena Alexová, Miloslava Fišerová, Petra Fišerová, Helena Tajčová, Marcela Tomiová, Blanka Týřová

nutriční terapeut: Miroslava Smítková, Jana Procházková

prádelna, úklid, údržba: Tereza Kavanová, Josef Král, Ecaterina Muzica, Naděžda Rýzlerová, Marie Slabá

duchovní: ICLic. Józef Szeliga a ICLic. Mgr. Martin Davídek

brigádnická pomoc: Michaela Kochrdová, Kristýna Pospíšilová, MUDr. Jana Cerelová

Lůžková péče

Na dvaceti šesti hospicových lůžkách jsme se v lůžkovém hospici postarali o 266 těžce nemocných, kteří v hospici strávili 6 323 dní. Je to o 170 dní méně než v předchozím roce, což bylo způsobeno nízkou obložeností v měsících únoru až květnu 2015. Všichni pacienti zanechali stopu v tomto světě i v každém z nás. Mnozí z nich prožili plný a dlouhý život, jiní odešli příliš brzy. Všichni ale závěr svého života zvládli s důstojností a pokorou, obklopeni milujícími lidmi. Jejich rodiny, zvláště ty, které pečovaly doma, podaly důkaz nejvyšší lásky a člověčenství a bylo nám ctí se s nimi na životní cestě potkat.

Také jsme po dobu 670 dní poskytovali **sociální odlehčovací služby** 43 rodinám, které se starají o dlouhodobě nemocné a samy potřebují odpočinek k nabrání nových sil.

I tyto rodiny jsou pro nás velkým povzbuzením a důkazem toho, že mezi námi je spousta dobra a lásky, jen se o nich málo mluví. Ideální je pečovat o terminálně nemocné v domácím prostředí. Pokud to doma z jakéhokoliv důvodu nelze, je tu možnost lůžkové péče včetně nabídky ubytování blízkého přímo na pokoji s nemocným. Pokud to zdravotní stav jen trochu dovolí, jsou možné propustky na jeden až tři dny. V případech zlepšení zdravotního stavu nemocného, který může být propuštěn domů, naučíme rodinu vše potřebné.

*„Všechno, čeho se dotkne láska, je zachráněno od smrti.“
Romain Rolland*



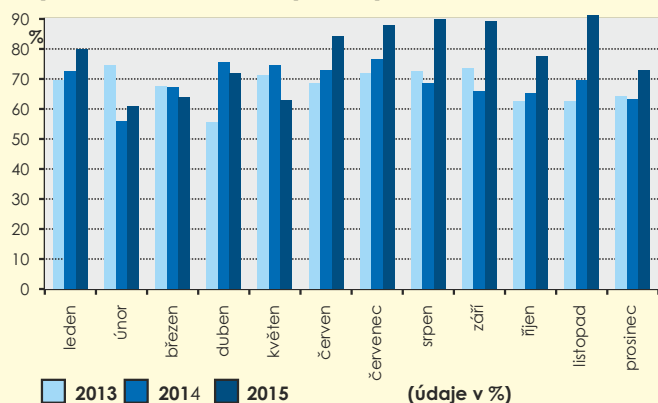
Být spolu - ještě to jde...



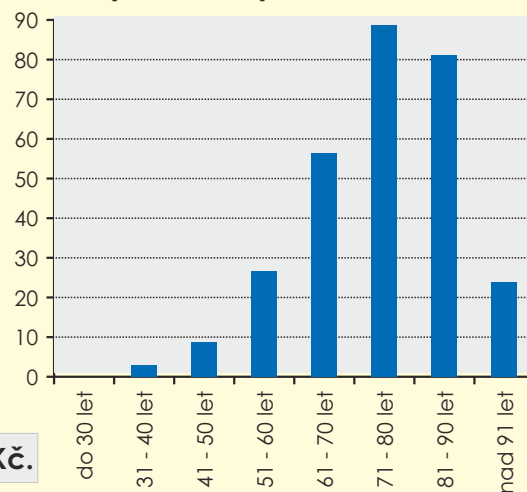
Péči o nemocné zajišťuje personál hospice citlivě podle potřeb pacienta.

Statistiky:

Využití lůžkové kapacity



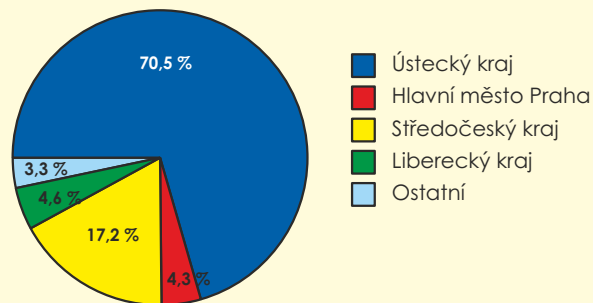
Počet pacientů podle věku



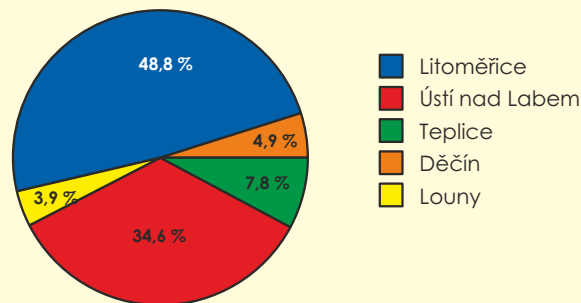
V roce 2015 činily náklady na lůžko a den 3 530 Kč.

Na začátku roku jsme se potýkali s velkým propadem obloženosti. Od ledna do května bylo průměrné využití kapacity na hospicových lůžkách pouhých 67 procent. To i přesto, že jsme informovali spolupracující nemocnice i laickou veřejnost o těchto volných kapacitách. Bohužel příchod nemocných do našeho zařízení nejsme schopni zásadnějším způsobem ovlivnit. Nejvíce nemocných bylo samozřejmě z Ústeckého kraje (182), na druhém místě v četnosti jsou nemocní ze Středočeského kraje, kterých bylo celkem 50. Přičemž 26 nemocných bylo z okresu Kladno a 14 z okresu Mělník. Dvanáct nemocných bylo z Hlavního města Prahy a osm z Libereckého kraje. Průměrná doba pobytu byla 24 dní. Medián je 12 dní, to znamená, že polovina nemocných u nás strávila 12 a méně dní.

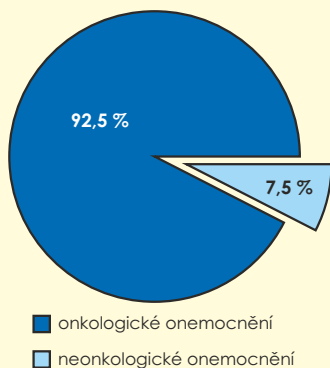
Zastoupení pacientů podle krajů



Zastoupení dle okresů Ústeckého kraje

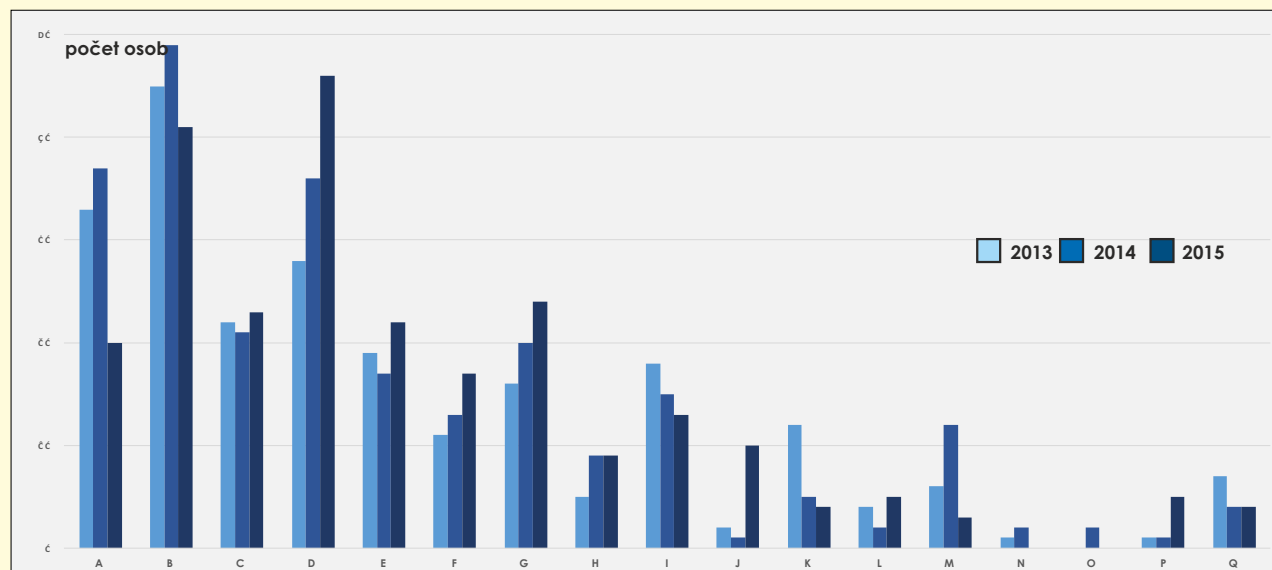


Podíl onkologických a neonkologických diagnóz



Nejčastějšími onemocněními, kterými naši nemocní trpí, jsou onkologická onemocnění. V roce 2015 jich bylo 246. Nejvíce nemocných trpělo onemocněními ledvin a prostaty (46). Výrazně také stoupl počet nádorů slinivky břišní (24). Mezi ostatními diagnózami dominovala v roce 2015 neurodegenerativní onemocnění a choroby oběhové soustavy v terminálním stádiu.

Přehled onkologických diagnóz



- A ZN dolní části trávicího traktu
- B ZN dýchacího ústrojí
- C ZN prsu
- D ZN urogenitální
- E ZN gynekologický
- F ZN CNS

- G ZN slinivky břišní
- H Hematologická malignita
- I ZN horní části trávicího traktu
- J ZN hlavy a krku
- K ZN jater
- L ZN kůže

- M ZN žlučníku
- N ZN štítné žlázy
- O ZN kostí
- P ZN měkkých tkání
- Q ostatní ZN
- ZN = zhoubný novotvar

Domácí hospicová péče

Domácí hospic zaznamenal v roce 2015 nárůst počtu klientů a téměř zdvojnásobení délky péče. Zvýšila se také důvěra při vzájemné spolupráci s praktickými lékaři i propouštějícími zdravotnickými zařízeními. Zkušenost ukazuje, že mnohé rodiny - a bylo jich 57 - jsou ochotné poskytnout zázemí a rády pečují o svého člena na konci života, když je jim poskytnuta odborná i emocionální podpora. Téměř všichni pacienti v péči domácího hospice skutečně odešli z tohoto světa doma tak, jak si přáli – obklopeni svými blízkými a známým prostředím. Pouze šest z nich (cca 10 %) muselo být hospitalizováno v lůžkovém hospici – nejčastějším důvodem byla vyčerpanost rodiny. Nejmladšímu pacientu domácí péče bylo 28 let, nejstarší pacientce 96 let.

Zajímavé je, že polovina nemocných byla v naší péči deset a méně dní, což je z našeho pohledu škoda. Znamená to, že pacienti přecházejí do naší péče pozdě. Jsme přesvědčeni, že kráčíme-li s nemocným a jeho rodinou déle, můžeme jim také více pomoci přijmout nelehkou skutečnost a lépe je pak provázet i obdobím zármutku. Ojedinelá nejsou ani propouštění pacientů z lůžkového hospice do péče rodiny a týmu domácího hospice poté, co se rodina přesvědčí, že to doma zvládne.

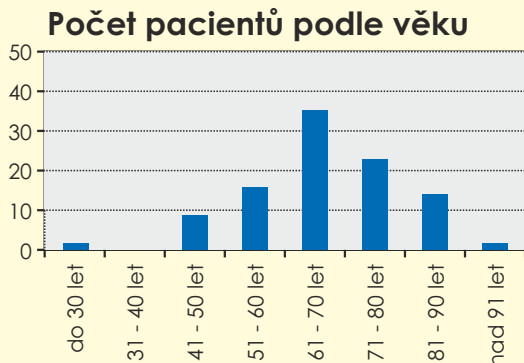


I pracovníci domácího hospice se setkávají s pozůstalými.

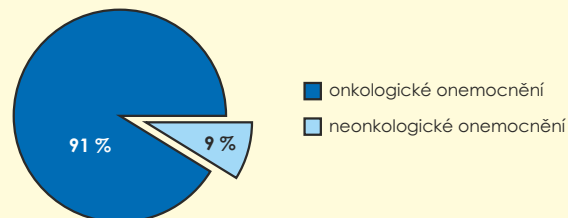


... a jede se domů.

Statistiky:



Onemocnění pacientů podle diagnózy



O naše pacienty jsem pečovali v Litoměřicích (14 pacientů), Jenčicích (3 pacienti), Roudnici nad Labem (3 pacienti), Štětí (3 pacienti), Budyni nad Ohří (2 pacienti), Lovosicích (2 pacienti), Třebenicích (2 pacienti), Ústí nad Labem (2 pacienti), Žitenicích (2 pacienti). Za umírajícími jsme dojížděli také do Bohušovic nad Ohří, Brňan, Brozan nad Ohří, Dolánek nad Ohří, Hoštky, Chudoslavic, Kamýku, Klapého, Křesína, Křešic, Libkovic pod Řípem, Libochovan, Libochovic, Malečova, Malíče, Michalovic, Nových Dvorů, Podsedic, Šiřejovic, Sulejovic, Terežína, Třebívlic, Velemína a Velkých Žernosek.

Z dopisu klientky domácího hospice:

Jsem jen obyčejná žena, která se rozhodla prožít život s jedním mužem a s ním i zestárnout. Bohužel osud nám to ale zařídil jinak, a tak jsme byli vrženi do víru událostí, které si bohužel musí odžít každý, kdo se v životě setká s démonem rakovina. Bylo velikonoční pondělí, zrovna od nás odešlo asi dvacet hodovníků, když manžel začal hodně těžce dýchat a já nevěděla, co si mám počít. Převoz do nemocnice jsem ale striktně odmítla.

Myslím, že to bylo mé nejlepší rozhodnutí v životě. Manžel za dvě hodiny nato zemřel. Drželi jsme ho za ruku a byli s ním. Dlouho bych si vyčítala, kdybych ho tenkrát nechala převést a on by měl zemřít někde v cizím prostředí.

Proto děkuji všem pracovníkům hospice. Podíleli se se mnou na péči o manžela, řešili s námi všechny vznikající problémy. Všimli si jednotlivých členů rodiny, pomáhali „bezpečně“ ventilovat naše případné negativní emoce, rozvíjeli a povzbuzovali pozitivní...
Děkuji.

(www.prohospic.cz)

Odlehčovací služby

Odlehčovací služba je určena všem rodinám, které pečují o svého nemocného nebo staršího člena. Je to časově ohraničená možnost odpočinku pro stálého laického pečujícího při zajištění veškeré péče o dlouhodobě nemocnou osobu. Službu poskytujeme jak formou pobytovou, tak terénní.

Pobytová odlehčovací služba

Služba se poskytuje na dobu určitou, zpravidla 2 - 6 týdnů. Pečující osoba (či osoby) mají volný čas pro odpočinek, regeneraci sil či vyřízení nutných záležitostí. Každý, kdo sám pečoval o blízkou osobu, ví, jak tato péče, i když je prováděna s láskou, naruší běžný život. Víkendový pobyt, týdenní dovolená, ale třeba také plánovaný lékařský zákrok se stávají velkým problémem. Právě v této době lze využít naše odlehčovací služby, kdy se snažíme zachovat maximum z denních zvyklostí nemocné osoby a vrátit ji do domácí péče v dobré kondici. V průběhu roku 2015 jsme takto podporovali 43 rodin po dobu 670 dní.

Terénní odlehčovací služba

Naši asistenti přijíždějí do rodiny na předem dohodnutou dobu a plně nahrazují potřebnou péči týkající se uživatele sociální služby. Nenahrazují jiné typy sociálních služeb - to znamená, že je neposkytují tam, kde klient vyžaduje pouze jednorázový úkon, který nevede k odlehčení pečujícího. Díky naší podpoře se tak jedna pečující dcera mohla po několika letech vrátit na malý úvazek do práce, jiná pečující manželka si dovolí jít jednou v týdnu s přítelkyněmi na kávu. Zachování společenského kontaktu pro pečující osoby je základním smyslem této služby. V roce 2015 jsme takto podporovali 9 rodin, poskytli jim 1 706 hodin péče a při tom najeli 12 207 km.



V létě tráví pacienti co nejvíce času venku, především v atriu hospice.



Naši nemocní navazují přátelství i mezi sebou navzájem.

Poradna a půjčovna

V rámci naší poradny jsme v loňském roce poskytli 990 poradenských kontaktů 620 potřebným. Nejčastější otázky se týkají nejistoty v péči o těžce nemocné propuštěné z lůžkových zařízení a pomoci při hledání možných dostupných alternativ péče.

Jako podpůrná služba pro rodiny, které se starají o těžce nemocné, slouží také půjčovna pomůcek. Ta v loňském roce pomohla 376 klientům z různých částí ČR, kteří si zapůjčili pomůcky na celkem 35 821 dnů, z Ústeckého kraje si 355 klientů zapůjčilo pomůcky na 33 363 dny.

Nejčastěji půjčované pomůcky

pomůcky	počet	dny
polohovací lůžko	105	9 041
koncentrátor kyslíku	65	6 248
invalidní vozík	60	4 673
toaletní vozík	39	2 343
chodítko	35	2 792
podložka líná pěna	23	2 464
toaletní židle	20	2 886
antidekubitní matrace	7	703
sedátko na vanu	5	1 068
samostat. hrazda k lůžku	2	71

Obce s nejčastější záůjčkou

podle počtu klientů	počet	dny
Litoměřice	107	9 019
Ústí nad Labem	46	4 019
Lovosice	12	2 325
Budyně nad Ohří	10	374
Žitenice	9	941
Brozany nad Ohří	8	1 385
Úštěk	8	924
Bohušovice nad Ohří	7	202
Libochovice	7	612
Štětí	7	131
Třebenice	7	157
Brňany	6	121
Děčín	6	1 132
Povrly	6	604

Dobrovolníci

Dobrovolníci v Hospici sv. Štěpána odsloužili 1 126 hodin, přičemž dalších 985 hodin věnovali dobrovolníci, kteří pomáhali v dobročinném obchodě Bona fide. Během roku se uskutečnily tři běhy vstupního školení, z nichž vyšlo 15 nově vyškolených dobrovolníků, připravených pro pomoc u lůžka i jinde. Všichni se zapojují v doprovázení pacientů, ve skupinových aktivitách, jako jsou výtvarná dílna či hudebně-literárně-debatní odpoledne (HULIDE), v akcích organizovaných pro podporu hospice atd.

Jako každý rok se dobrovolníci účastnili také povinných supervizí, které nám, stejně jako vstupní školení, zajišťuje MUDr. Marie Štětinová. Také jí velmi děkujeme za pomoc a podporu, která byla z velké části poskytnuta dobrovolnický.

Děkujeme všem, kteří nám i našim pacientům věnují svůj čas, dovednosti, energii a také kus srdce. Děkujeme za každý úsměv, který se dobrovolníkovi povede vykouzlit na tváři pacienta.

*„Co srdce rozdává, neztrácí. Je to uloženo v srdcích druhých lidí.“
Robin St. John*



Dobrovolníci pomáhají především při odpoledních volnočasových akcích pořádaných pro pacienty.

Vzdělávání

Rozšiřování povědomí o dobré praxi hospicové a paliativní péče je nedílnou součástí naší práce, a tak i v roce 2015 pokračovalo poskytování stáží a exkurzí kolegům ze zdravotních i sociálních služeb a také studentům těchto oborů.

Celkem jsme poskytli stáž téměř čtyřem desítkám zájemců. Hospicem jsme provedli a o naší práci diskutovali s členy dvaceti osmi exkurzních skupin – většinou školních tříd, ale třeba také zájemců o zakládání nových hospicových zařízení. Navštívili nás také zástupci dvou měst, která mají zájem na tom, aby i u nich hospic fungoval.

Radostí je pro nás již tradiční spolupráce s Diakonií ČCE při pořádání kurzů pro laické pečující v projektu „Pečuj doma“, která pokračovala i v roce 2015.

Naším největším počinem na poli vzdělávání byla obnovená konference „Den hospice“. Stalo se tak díky podpoře Nadačního fondu Avast a města Litoměřice. Ve čtvrtek 29. listopadu 2015 se do litoměřického Domu kultury sjelo na dvě stě profesionálů ze zdravotní i sociální oblasti, aby se společně zamysleli nad tématem „Paliativní péče - systém a člověk“. Záznamy přednášek z této konference je možné zhlédnout na našich webových stránkách na odkazu:

www.hospicilitomerice.cz/Vzdelavani/Konference/Konference-2015.

Nejen zdravotníci se vzdělávají a účastní se odborných konferencí a seminářů. Cyklem vzdělávání prošli i zaměstnanci dalších profesí, především fundraisingu.



Obnovili jsme tradici konferencí o paliativní péči.



Zájemci z řad veřejnosti se u nás učili, jak pečovat o blízkého v domácím prostředí.

Události roku 2015

I rok 2015 byl rokem na události bohatým, tou hlavní však nepřestává být péče o naše nemocné. Pro každou rodinu, pro každého nemocného je období konce života velmi náročné. Úkolem uvedených událostí je nejen zpestřit pobyt pacientům, ale i vyhledávat a získávat prostředky pro zajištění péče o naše pacienty. Proto organizujeme či se účastníme různých benefičních akcí.



Úspěšnou premiéru měl „Běh pro hospic“, kterého se hned napoprvé zúčastnilo 354 běžců.



Opět jsme zorganizovali aukci - tentokrát rámců, ze které jsme získali další prostředky pro péči o naše pacienty.



Spirituál kvintet zazpíval nejdřív pacientům, poté účastníkům benefičního koncertu, který pro hospic pořádal NF Kalich.



Na „Hudební směně pro hospic“, kterou zorganizovala skupina studentů, zazpívaly všechny litoměřické pěvecké sbory.

Financování hospice

Ekonomická situace hospice byla oproti předchozímu roku poměrně nestabilní z důvodu změn v systému sociálních dotací státu. O granty jsme žádali Ústecký kraj, řadu měst a obcí, o jejichž občany pečujeme. V tomto roce se povedlo navýšit příjmy od nadací, právnických osob a především od mnoha jednotlivých příznivců a dobrodinců našeho zařízení. Díky tomu jsme mohli zachovat provoz v potřebné kvalitě a také obnovit některé pomůcky.

Hospodaření hospice se dělí na neziskovou a ziskovou část. V neziskové části hospodaření se odrážejí všechny služby pro nemocné a jejich blízké.

NEZISKOVÁ ČÁST

Náklady celkem	26 144 395 Kč
materiál	2 320 214 Kč
energie	851 685 Kč
opravy	129 626 Kč
cestovné	23 047Kč
služby	1 068 297 Kč
mzdy	14 736 457 Kč
odvody z mezd	4 716 192 Kč
odpisy HIM	2 163 727 Kč
ostatní	135 150 Kč

ztráta	-2 410 671 Kč
---------------	----------------------

Výnosy celkem	23 733 724 Kč
pacienti	3 846 804 Kč
zdravotní pojišťovny	8 563 306 Kč
platby doprovázejících	53 810 Kč
půjčovní	489 995 Kč
ostatní	407 839 Kč
dary fyzických osob	1 167 630 Kč
dary právnických osob	268 239 Kč
dary měst a obcí	178 000 Kč
sbírky	128 658 Kč
dary ostatní	510 604 Kč
dotace státu	3 504 000 Kč
dotace ostatní	4 614 839 Kč

ZISKOVÁ ČÁST

Zisková část hospodaření potom reflektuje tu část naší činnosti, která nám přináší potřebné finance pro naši službu - jedná se zejména o prodej zboží na recepci, praní prádla a další případné zisky z prodeje zboží a materiálu. Ze ziskové části nám také plyne zákonná povinnost podávat daňové přiznání.

Náklady celkem	838 492 Kč
materiál	49 125 Kč
energie	74 143 Kč
prodané zboží	580 486 Kč
opravy	4 694 Kč
služby	28 543 Kč
mzdové náklady + odvody	8 900 Kč
odpisy HIM	77 924 Kč
reprezentace	11 677 Kč

Výnosy celkem	795 966 Kč
strava	5 590 Kč
prodej zboží	588 292 Kč
praní prádla	121 984 Kč
reklama	56 500 Kč
členské příspěvky	23 600 Kč

ztráta	-42 526 Kč
---------------	-------------------

VÝROK AUDITORA

Podle našeho názoru řádná účetní závěrka ve všech významných ohledech podává věrný a poctivý obraz majetku, závazků, vlastního jmění a peněžních toků účetní jednotky

Hospic sv. Štěpána, občanské sdružení

k 31.12. 2015, výsledek hospodaření a finanční situaci za rok 2015 v souladu se zákony a účetními předpisy platnými v České republice. Čerpání a účtování dotace za rok 2015 probíhalo v souladu

Výrok auditora je **bez výhrad**.


 Ing. Karel Novotný
 auditor č. 1824
 Organizační kancelář Praha
 186 00 Praha 8, Thámova 7



Kdo nás podpořil v roce 2015

Státní správa a samospráva:

Ministerstvo kultury ČR, Ministerstvo práce a sociálních věcí ČR, Ministerstvo zdravotnictví ČR, Ústecký kraj, Čížkovice, Děčín, Dlažkovice, Hlavní město Praha, Hoštka, Chodouny, Chotiměř, Keblice, Kladno, Kleneč, Krabčice, Kralupy nad Vltavou, Kralupy nad Vltavou, Kravaře, Křešice, Liběšice, Liběšice, Libochovany, Libochovany, Libochovice, Litoměřice, Lovosice, Lukavec, Mělník, Michalovice, Mšené-lázně, Ploskovice, Račiněves, Radovesice, Štětí, Velké Žernoseky, Vchynice, Žalhostice, Žalhostice, Žitenice

Právnícké osoby, nadace a nadační fondy:

ASK Lovosice, Biskupství litoměřické, Brull-Lab a Pharma, Clifford Chance Prague, Česká pošta, s.p., Diecezní charita Litoměřice, FEKO Zahořany, Hennlich s.r.o., INEX Česká republika s.r.o., Interpap office s.r.o., Litnea s.r.o., Motorest Nučnice, Nadace ČEZ, Nadace O2, NF Avast, NF Evy Matějkové, NF Jistota KB, NF Kalich, NF Lucie Šafránkové, Organizační kancelář Praha, PN-Elektro s.r.o., RWE GasNet; Římskokatolická farnost, Salesiáni, Tradag spol. s r.o., UP Brand Activation, Základní škola Ladova Litoměřice

Fyzické osoby:

dar do 5 000 Kč

Brabec Bedřich, Baník Michal, Bareš Pavel, Bernáth Radomír, Bilec Milan, Blahušová Anita, Ing. Bogar Josef, Bolomská Barbora, Brejcha Václav, PhDr. Břežná Ludmila, Bugan Bystrík, Burešová Ivana, Coufal Lubomír, Čepičková Renata, Ing. Černá Jitka, Černostová Jana, Ing. Červený Zdeněk, Česal Pavel, Číhal Jiří, Danihlík Petr, Daňková Blanka, Dolistová Marie, Dovahunová Eva, Drahovzalová Naděžda, Dušánková Marie, Ing. Dvořák Petr, Ebert Tomáš, Ing. Ebertová Martina, Formánková Dagmar, Gartner Luboš, Gottfriedová Marie, Grimmová Ivana, Gudera Karel, Hadaš Stanislav, Haisová Klára, Hašl Luděk, Hašlová Marie, Haštabová Vladimíra, Hauf Josef, Havelka Karel, Heráňová Hana, Hingarová Helena, Hladíková Jana, Honschová Eva, Horová Irena, Hrabcová Tereza, Hrbata Zdeněk, Hroudová Martina, Hulíková Denisa, Hušáková Šárka, Chadimová Tereza, Chalupová Marie, Chládková Věra, Jandová Olga, Javůrková Hana, Jebosek Jiří, Ječná Zuzana, Jonák Jiří, Kafková Zdena, Kaiserová Jana, MUDr. Kalíková Hana, Karnoltová Martina, Ing. Kestřánek Vladimír, Ing. Kestřánek, MBA Vladimír, Klicperová Jana, Klimešová Helena, Klingerová Eva, Klupáková Radka, Ing. Kolouchová Petra, Kopecká Jitka, Kostnerová Viktoria, Ing. Kratochvílová Jaroslava, Ing. Kraus Jiří, Krejčová Jaroslava, Křenková Hedvika, Křivan Josef, Křivánková Lucie, Ing. arch. Kubánek Jindřich, Kubátová Klára, MUDr. Kubelková Klára, Kubica Daniel, Kubištová Jitka, Kudláčková Hana, Kuřátko Vladimír, Kvietková Martina, Ing. Lapáčková Milada, MUDr. Laubová Jana, Laudová Ludmila, Ing. Legner Antonín, Livoncová Klára,

JUDr. Lorencová Martina, Macková Jitka, Mareš Jaroslav, Mareš Václav, Ing. Martinka Radomír, Maříková Jaroslava, MUDr. Masopust Jiří, Matušíková Zuzana, Matuška Petr, Maurer Miroslav, Mayerová Vlasta, Mazancová Marie, Měchura Miroslav, Michal Jaroslav, MUDr. Milota Jan, Mlej Michal, Mlejnek Roman, Ing. Moravcová Věra, Mráčková Hana, Müller Petr, Münsterová Petra, Naumannová Eva, Ing. Nezbedová Jitka, Novák Miroslav, Nováková Antonie, Ing. Novotný Ilja V., Olivová Jana, Otáhal David, Pátá Erika, Pavlíková Petra, Pavlovičová Alena, Pelán David, Pešková Zuzana, R. D. Pilarčík Štefan, Pištěková Dagmar, Pobuda Antonín, MUDr. Polášková Alena, Popovičová Jaroslava, Posádová Anna, Mgr. Poupová Ivana, Prejzová Eva, Bc. Procházka Zdeněk, Přibíková, p. ThLic. Přibyl Stanislav, ThD., CSsR, Příkrylová Milena, MUDr. Ptáček Ivan, Pulda Jaroslav, Rabasová Eva, Radosa Daniela, Rousová Jitka, Rousová Jana, Růžová Jaroslava, Říhová Květoslava, Sedláčková Iva, Semrádová Magdalena, MUDr. Schottnerová Jana, Slavíková Evženie, Ing. Smolíková Hana, Ing. Souček Antonín, Součková Maruše, Starý Jiří, Stieberová Marie, Suchých Milan a Lucie, Suková Helena, Svatopolská Michaela, Svitáková Libuše, MUDr. Svobodová Jana, Svobodová Radka, Šašková Blanka, Šedivá Dana, Šedová Marie, Šetková Anna, Šidlo Vítězslav, Šinfelt Miloslav, Šnaidr Josef, paní Štorchová, Švorcová Jana, Tauchmanová Gabriela, Toflová Hana, Mgr. Tomášová Vladimíra, Trčková Eva, Ulrych Vladimír, Valenta Martin, Mgr. Vančatová Linda, MUDr. Veverková Simona, Vítová Pavlína, Vítovec Přemysl, Vodička Tomáš, MUDr. Vojík Jan, Voplatková Martina, paní Vsaterová

dar od 5 001 Kč do 10 000 Kč

Baňka Václav, Bílek Marian, Blahušová Anita, Brejcha Václav, Budín Jaromír, Cimrová Věra, Cinke Jitka, Cinková Lenka, Florián Jiří, Haasová Eva, Haší Luděk, Ing. Havlíček Jan, Hávová Jarmila, Hladíková Jana, Holubcová Květa, Dr. Chytrý Michael, Jakoubková Miloslava, Kohoutová Hana, MUDr. Kozlík Pavel, Kvasnička Roman, Landová Daniela, Mackaňuk Radek, Macounová Božena, Moravcová Věra, Němeček Tomáš, Novák Miroslav, Novotná Erika, Petrus Patrik Johan, PhDr. Poloncarz Marek, Rabasová Stanislava, Skuhra Kamil, Svobodová Radka, Šebková Mária, Ing. Štěpánková Helena, Mgr. Švejdová Michaela, Tauchmanová Gabriela, Ing. Tůma Martin, paní Vlahačová - Kartáková, Voborský Vlastimil

dar od 10 001 Kč do 100 000 Kč

Böhme Mario, MUDr. Hvižďalová Eva, Janouch Bohumil, Ing. Kačena Bořivoj, Kocanda Milan, Kolárová Eva, Ing. Kostkanová Evženie, JUDr. Krupka Pavel, Machytka Ivan, Malý Vlastimil, Ing. Novotný Karel, MUDr. Schneebergerová Dagmar, Suremka Jiří, Švehlová Margita, JUDr. Vávra Ivan, JUDr. Wenzlová Irena

... a řada dalších anonymních dárců.

Děkujeme!

Věcné dary:

ACTIVA spol. s r.o.; Biskupství litoměřické; Bohušovická mlékárna; Bruknerová Marie; Drogerie Ústí nad Labem; DYNTEC spol. s r.o.; Terezín; paní Erichová; František Kopecký - Radniční sklípek; Gerhard Horejsek a spol., s.r.o.; Globus, Ústí nad Labem; GoodMills Česko s.r.o.; Šárka Gsolle-Knížetová; Eva Haasová; Heineken Česká republika, a.s., Ústí nad Labem; HENNLICH s.r.o.; Hercíková A.; IGEFA s.r.o.; MUDr. Janků Eva; Hotel Koliba Litoměřice - Kučera Miroslav, Waldhauserová Jana; Karabiberov Václav; Klášterní vinné sklepy; firma KOPŘIVA fire, s.r.o.; Jiří Krejčí; Kubešová Ivana; Květiny Martina Gillarová; Lovochemie, a.s.; Lovomarket; Macková Jitka; Mazancová Marie; Noskovi Tomáš a Aleš; Ovocnářství Jelínek; Pekařství Kodys & Hamele; Pekařství Kubík; Posádovy Anna a Štěpánka; PREOL, a.s.; Radosa Daniela; Rodinná farma v Brňanech, Václav Brejcha; SAMIR KYSANÉ ZELÍ s.r.o.; SEVEROFRUKT, akciová společnost; Skloservis, s.r.o.; manželé Smolkovi; Spolchemie, a.s.; Tiskárna Latisk; Usti Oilseed Processing s.r.o.; Vavřinec Jiří; Voráčková Petra - DIGRS

Za spolupráci děkujeme také těmto jednotlivcům, institucím a firmám:

Áda Škarda band, Biskupství litoměřické, Katedrální kapitula u sv. Štěpána, Bohušovická mlékárna, Bohušovická schola, Centrum cestovního ruchu Litoměřice, ČSOB - pobočka Litoměřice, Dílna ručního papíru - Ing. Irena Štyrandová, manželé Jan a Petra Dostalovi, Marie Mazancová - Cotton Litoměřice, Miroslav Kučera a Jana Waldhauserová - Hotel Koliba, litoměřické pěvecké sbory, Městská kulturní zařízení Litoměřice, MUDr. Jan Grebler, firma KOPŘIVA fire, s.r.o., MŠ Paletka, Oper o.s. - Kamila Munčinská, MUDr. Jan Pajerek, Slané dorty - Milada Chomátová, Střední škola pedagogická, hotelnictví a služeb Litoměřice, TMA divadlo Terezín, Zbrojová Pavla, Základní umělecká škola Litoměřice, Základní umělecká škola Štětí.

Velmi děkujeme všem dárcům, kteří svým příspěvkem pomohli udržet a rozšířit naše aktivity v oblasti hospicové a paliativní péče. Nesmírně cenní jsou pro nás pravidelní dárci, protože představují jistotu v našem nejistém financování.



Hospic sv. Štěpána

Rybářské nám. 662/4
412 01 Litoměřice

IČ: 65081374

tel.: +420 416 733 185 - 7, fax: +420 416 736 704

www.hospiclitomerice.cz, info@hospiclitomerice.cz

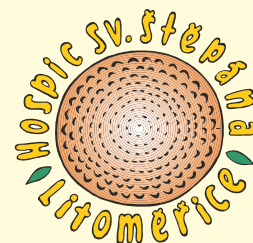
půjčovna pomůcek: +420 416 733 185, pujcovna@hospiclitomerice.cz

domácí hospic: +420 731 604 052, domaci@hospiclitomerice.cz

lůžkový hospic: +420 737 265 822, socialni@hospiclitomerice.cz

Česká spořitelna, a.s., pobočka Litoměřice, č. ú.: 1002334359/0800

**Provozovatelem nestátního zdravotnického zařízení byl v roce 2015
Hospic sv. Štěpána.**



grafický návrh a zpracování: Irena Vodičková

fotografie na obálce: Zuzana Legnerová

ostatní fotografie: archiv Hospice sv. Štěpána

tisk: Tiskárna Flora s.r.o.; Štěrboholská 1307/44, 102 00 Praha 10 - Hostivař; www.tiskarnaflora.cz